

Baccalauréat Professionnel			
SUJET	SESSION 2022	DUREE : 2 H	COEFFICIENT : 1
ÉPREUVE : PRÉVENTION - SANTÉ - ENVIRONNEMENT			
ÉPREUVE DU MERCREDI 15 JUIN 2022			

Ce sujet comporte 13 pages numérotées de 1/13 à 13/13.
Assurez-vous que cet exemplaire est complet.
S'il est incomplet, demandez un autre exemplaire au chef de salle.

BACCALAURÉAT PROFESSIONNEL

PRÉVENTION - SANTÉ - ENVIRONNEMENT

SUJET

SESSION 2022

DURÉE : 2 HEURES

COEFFICIENT : 1

Répondre aux questions sur une copie d'examen, **en exploitant les situations, les documents et en mobilisant les connaissances.**

Reporter avec précaution le numéro des questions.

Toutes les réponses devront être rédigées sous forme de phrase complète.

L'usage de la calculatrice n'est pas autorisé.

Baccalauréat Professionnel – Toutes spécialités	Session 2022
Épreuve : Prévention – Santé - Environnement	SUJET
Repère de l'épreuve : AP 2206-PSE 1	Page 1 / 13

PREMIÈRE PARTIE - THÉMATIQUES A ET B

Situation d'actualité :

Les effets du confinement

Le rythme de vie des Français a été fortement perturbé par le confinement imposé par l'épidémie de la Covid-19. Les déplacements et les occasions de faire des activités hors domicile ont été restreints pendant plusieurs mois. Santé Publique France a intégré dans son enquête CoviPrev des questions portant sur l'évolution de l'activité physique et sportive, sur le temps passé assis et le temps passé devant un écran pendant le confinement.



Les limitations de déplacement et l'isolement ont ainsi réduit fortement la pratique des activités physiques dans la population et ont contribué à l'utilisation des nouvelles technologies, pour rester en contact avec son entourage, s'informer ou encore s'occuper (films, séries, réseaux sociaux...).

Quelques données recueillies lors de l'enquête :



- Près de la moitié des personnes interrogées ont déclaré une diminution de leur activité physique ; 6 personnes sur 10 ont fait moins de 30 min/jour d'activité physique pendant le confinement.
- Parmi les personnes interrogées 59 % ont déclaré une augmentation du temps passé devant un écran pendant leur temps libre. Près d'un quart a déclaré y consacrer 7 heures ou plus par jour.
- 61 % des personnes interrogées ont déclaré une augmentation du temps passé assis. Un tiers des personnes interrogées a déclaré passer plus de 7 heures assis par jour.

Source : <https://www.santepubliquefrance.fr/presse/2020/>

À partir de la **situation d'actualité** :

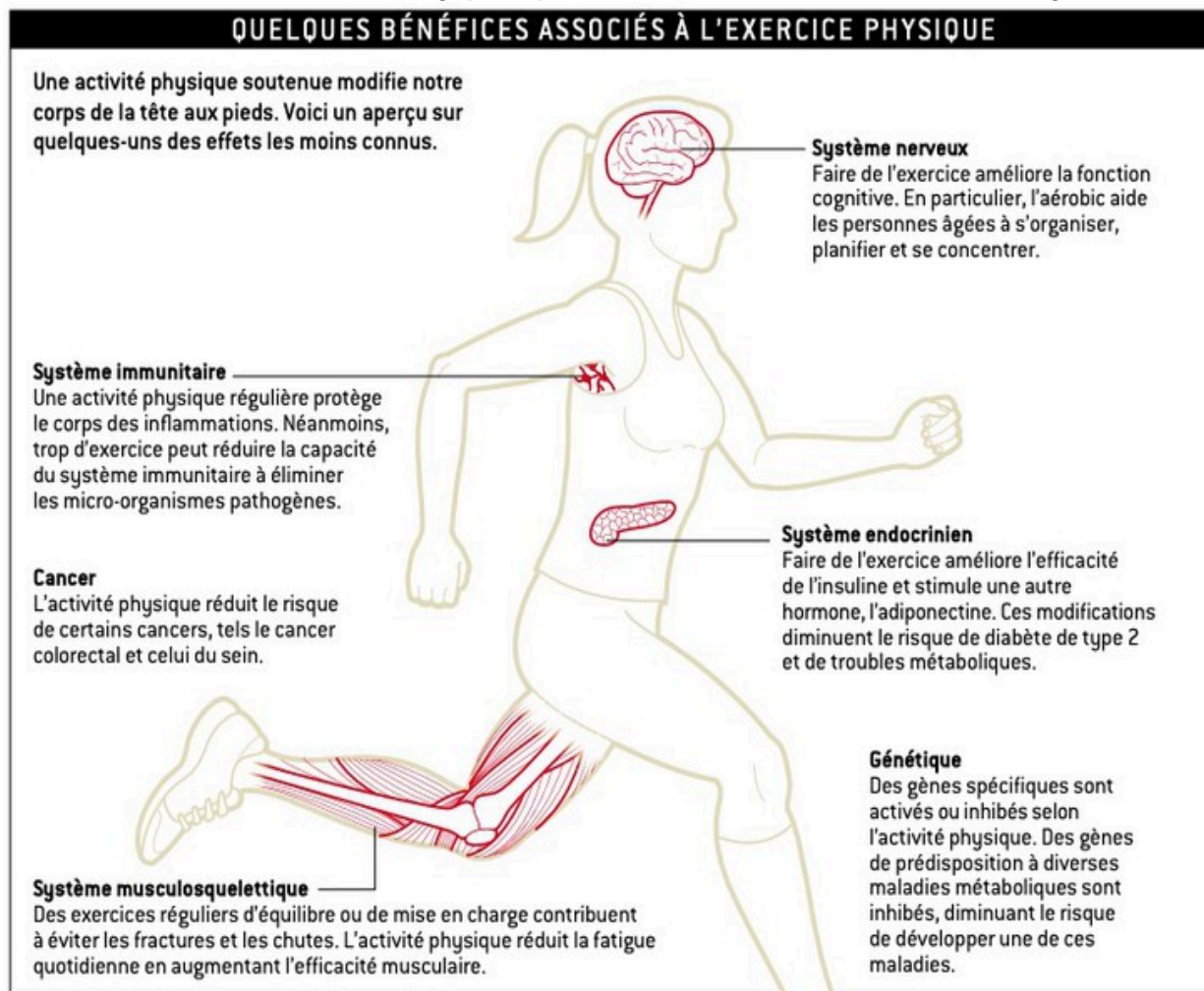
- 1.1 Identifier** les comportements individuels perturbés par le confinement.
- 1.2 Énoncer** la problématique évoquée dans la situation d'actualité.
- 1.3 Indiquer** une conséquence sociale du confinement sur le quotidien des Français.

Baccalauréat Professionnel – Toutes spécialités	Session 2022
Épreuve : Prévention – Santé - Environnement	SUJET
Repère de l'épreuve : AP 2206-PSE 1	Page 2 / 13

Document 1 : L'activité physique

Lors de l'activité physique, l'organisme dépense de l'énergie en brûlant les molécules de glucose stockées dans le foie et les muscles, sous forme de glycogène.

Les bienfaits de l'exercice se font sentir quand celui-ci devient une routine. L'organisme s'adapte aux exigences accrues dont il fait l'objet et acquiert de l'endurance à mesure que la personne devient plus performante. Les modifications biologiques qui en résultent améliorent la santé à long terme.



Source : <https://www.pourlascience.fr/sd/medecine/les-bienfaits-du-sport-sur-la-sante-7684.php>

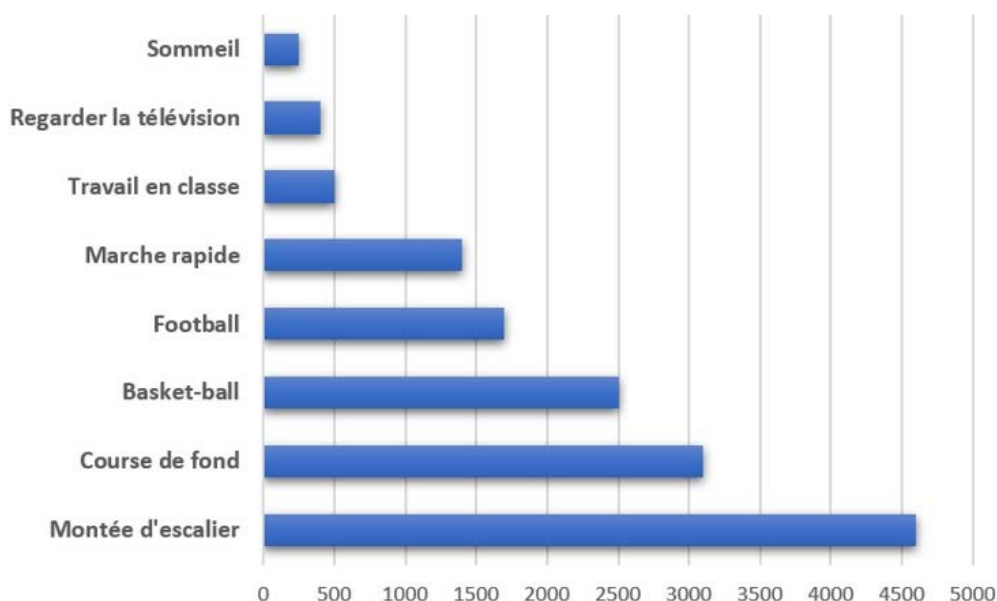
À partir de la **situation d'actualité** et du **document 1** :

- 1.4 Identifier** la principale source d'énergie utilisée par notre organisme durant une activité physique et son lieu de stockage.
- 1.5 Indiquer** trois effets positifs d'une activité physique régulière sur la santé.
- 1.6 Expliquer** les conséquences de l'utilisation du glucose en présence du dioxygène (O_2) dans le muscle lors de la contraction musculaire.
- 1.7 Proposer** deux activités physiques non sportives permettant de réduire la sédentarité.
- 1.8 Argumenter** en quoi la régularité de la pratique d'une activité physique est bénéfique pour la santé.

Baccalauréat Professionnel – Toutes spécialités	Session 2022
Épreuve : Prévention – Santé - Environnement	SUJET
Repère de l'épreuve : AP 2206-PSE 1	Page 3 / 13

Document 2 :

Dépense énergétique (en kJ/h) en fonction de l'activité physique



Source : auteur

À partir du **document 2** :

1.9 Sélectionner l'activité qui dépense le plus d'énergie et **proposer** une explication.

Parmi les activités sédentaires, les écrans sont très utilisés et pas seulement par les jeunes.

Document 3 : L'impact des écrans sur les individus

Pour les adultes, l'utilisation personnelle et professionnelle des écrans accentuée par le développement du télétravail peut provoquer des impacts négatifs sur le bien-être et la santé mentale. Concernant les enfants et les adolescents, le temps passé devant un écran peut empiéter sur des apprentissages essentiels à leurs développements physique, psychique et social. Un usage excessif peut avoir des conséquences sur le développement du cerveau des enfants, leur apprentissage des compétences fondamentales et leur capacité d'attention. Afin de protéger les enfants et leur bien-être, l'entourage doit être vigilant et s'assurer du bon usage des écrans.

Source : <https://www.drogues.gouv.fr/lessentiel-usages-problematiques-des-ecrians>

À partir du **document 3** :

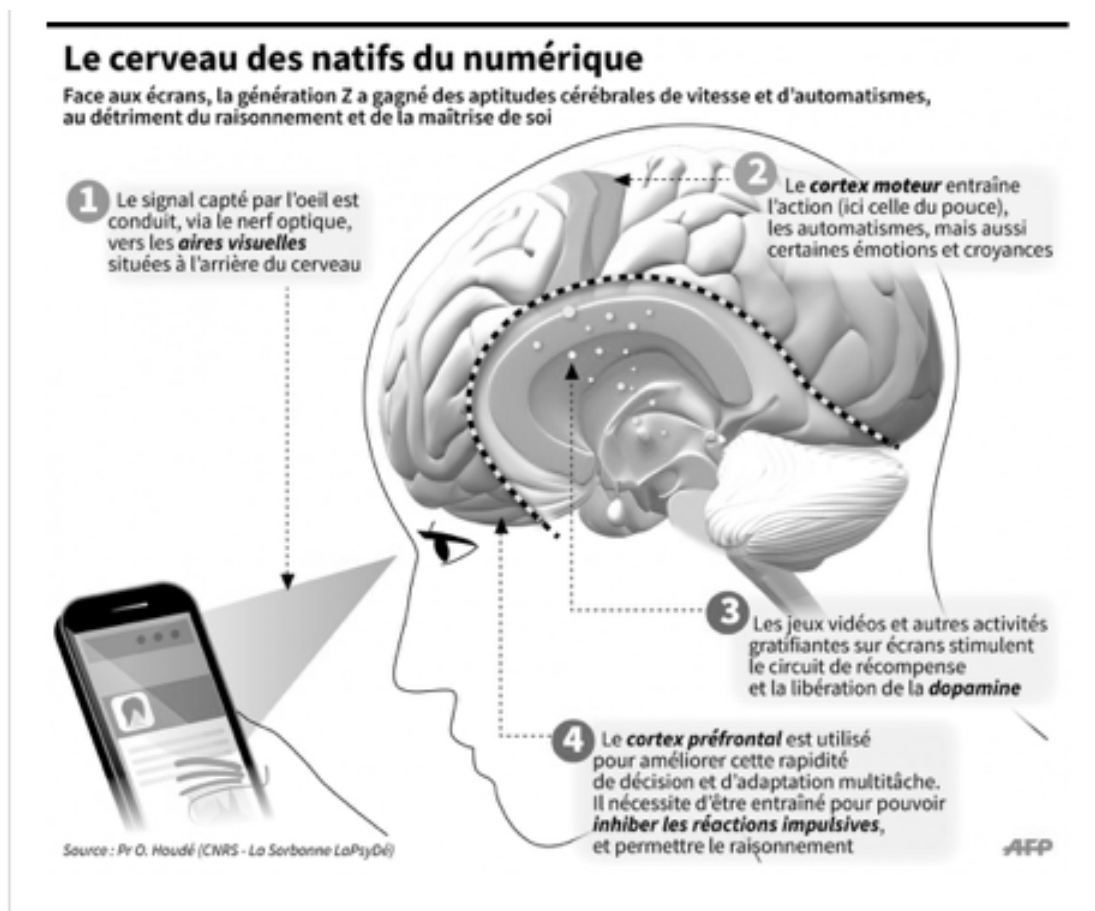
1.10 Indiquer les effets d'un usage excessif des écrans chez l'enfant.

Baccalauréat Professionnel – Toutes spécialités	Session 2022
Épreuve : Prévention – Santé - Environnement	SUJET
Repère de l'épreuve : AP 2206-PSE 1	Page 4 / 13

Document 4 : L'addiction et le circuit de la récompense

D'un point de vue scientifique et médical, les addictions sont des pathologies cérébrales qui modifient le fonctionnement du circuit de la récompense.

Le circuit de la récompense est une partie du système nerveux central reliant certains groupes de neurones responsables de fortes sensations de plaisir et de satisfaction. Le messenger chimique qui assure la connexion entre ces neurones est la dopamine. C'est au niveau de ce circuit que la plupart des drogues agissent et produisent une dépendance.



Source : https://www.sciencesetavenir.fr/sante/generation-z-le-cerveau-des-enfants-du-numerique_1886

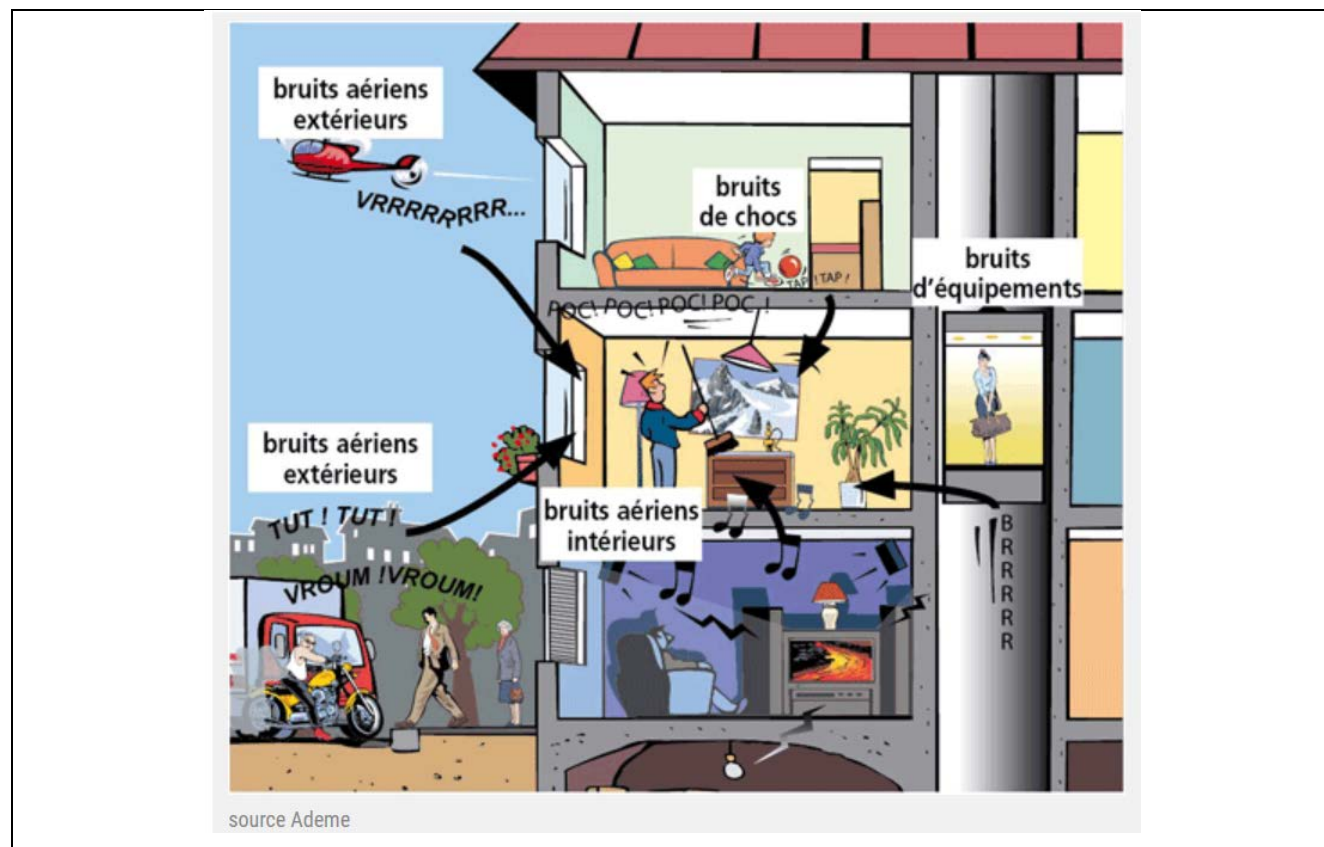
À partir du document 4 :

- 1.11 **Expliquer** le mécanisme de l'addiction sur le cerveau lors d'un usage excessif de jeux vidéo et **préciser** le type d'addiction correspondant.
- 1.12 **Argumenter** en quoi, *limiter le temps devant les écrans*, est une mesure bénéfique pour la santé et le bien-être des enfants.
- 1.13 **Proposer** deux autres conseils pour limiter le temps passé sur les écrans chez les enfants et adolescents.

Baccalauréat Professionnel – Toutes spécialités	Session 2022
Épreuve : Prévention – Santé - Environnement	SUJET
Repère de l'épreuve : AP 2206-PSE 1	Page 5 / 13

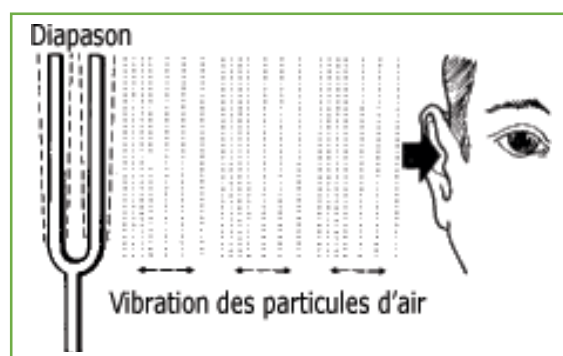
Si le confinement a pour effet de faire baisser l'intensité de toutes les sources de bruit dans l'environnement, il n'en va pas de même des bruits de comportement à l'intérieur des immeubles. Quoi de plus pénible sur des périodes aussi longues que les bruits d'impacts correspondant aux cavalcades des enfants sur un sol dur, aux chutes d'objets, à l'utilisation incessante d'un aspirateur, de jeux vidéo... à toute heure du jour et parfois même de la nuit.

Document 5 : Les différentes sources de bruit



Source : Ademe

Document 6 : Les vibrations sonores ...sources de bruit ?



Source : Maricours.com

À partir de la situation et des **documents 5 et 6** :

- 1.14 **Identifier** les sources de bruit prédominantes lors du confinement.
- 1.15 **Préciser**, hors confinement, les sources de bruit prédominantes durant la journée.
- 1.16 **Proposer** une définition du bruit en **expliquant** ce qu'est une onde sonore.

Baccalauréat Professionnel – Toutes spécialités	Session 2022
Épreuve : Prévention – Santé - Environnement	SUJET
Repère de l'épreuve : AP 2206-PSE 1	Page 6 / 13

- 1.17 **Indiquer** une conséquence du bruit sur la santé et une conséquence du bruit sur la vie sociale.
- 1.18 **Proposer** une mesure de prévention pour limiter les bruits de voisinage.
- 1.19 **Sélectionner** l'appareil permettant de limiter les bruits de voisinage et de préserver l'environnement et **argumenter** ce choix.

Machine à laver 1



Machine à laver 2



Source : etiquettes-mach-lav

DEUXIÈME PARTIE - THÉMATIQUE C

À la faveur du confinement, la part des ventes en ligne a fortement augmenté. Une expansion qui impose des cadences de plus en plus intenses dans les centres logistiques. Les syndicats dénoncent un malaise social au cœur des équipes.

Situation professionnelle

Amazon : des cadences qui usent ?

Ancienne préparatrice de commande, Anna Maria a accepté de nous parler. Elle n'a que 47 ans, mais le moindre geste du quotidien la fait souffrir. Un an après avoir été embauchée, elle ressent de violentes douleurs à l'épaule gauche. Le médecin du travail diagnostique une tendinite doublée d'une grave inflammation qui l'empêche de lever le bras. Elle est arrêtée pendant un an, puis reprend son poste, qui doit être adapté. Anna Maria est déclarée en invalidité permanente partielle par la médecine de travail. Sans reclassement possible, elle est finalement licenciée et attaque aujourd'hui l'entreprise avec son avocat pour licenciement sans cause réelle et sérieuse. Si Amazon ne fait rien d'ici juin, son taux de cotisations patronales sera doublé. Pas sûr que cela effraie un groupe qui pèse 178 milliards d'euros de chiffre d'affaires.

Source : France 2 France Télévisions, éditions du 30/03/2018

À l'aide de la **situation professionnelle et des documents A, B, C et D** du dossier ressources :

- 2.1 Indiquer** la nature du risque évoqué dans la situation auquel la salariée d'Amazon est soumise.
- 2.2 Identifier** deux facteurs de risque physiques et psychosociaux liés à la situation de travail de la salariée.
- 2.3 Argumenter** en quoi la tendinite de la salariée est reconnue comme une maladie professionnelle.
- 2.4 Nommer** les visites médicales obligatoires pour tous les salariés.
- 2.5 Expliquer** l'intérêt de la visite médicale de reprise à laquelle la salariée est soumise.
- 2.6 Identifier** le motif avancé par la salariée pour attaquer en justice son employeur.
- 2.7 Argumenter** l'affirmation suivante selon laquelle, *la responsabilité civile de l'employeur est mise en cause*, dans le cas de la salariée d'Amazon.

Baccalauréat Professionnel – Toutes spécialités	Session 2022
Épreuve : Prévention – Santé - Environnement	SUJET
Repère de l'épreuve : AP 2206-PSE 1	Page 8 / 13

Situation professionnelle (suite)

Le cas de la salariée d'Amazon, Anna Maria, a conduit le médecin du travail à consulter le DUERP, Document Unique d'Évaluation du Risque Professionnel pour la partie qui correspond à son unité de travail.

Il constate que des mesures de prévention sont déjà mises en place dans l'entreprise, mais il va falloir revoir le poste de travail qu'occupait Anna Maria.

À l'aide de la **situation professionnelle** et des **documents E, F et G** du dossier ressources :

2.8 Expliquer l'obligation de la mesure réglementaire du DUERP pour Amazon.

2.9 Identifier dans l'extrait du DUERP, l'événement déclencheur de la tendinite de la salariée.

2.10 Estimer la gravité et la probabilité du dommage et **argumenter** la réponse.

2.11 Déterminer le niveau de priorité du risque.

2.12 Proposer deux actions que pourrait mettre en place Amazon pour lutter contre le risque de TMS, et **indiquer** pour chacune d'entre elles le niveau de prévention correspondant.

Document A : Les troubles musculo-squelettiques

Les troubles musculo squelettiques (TMS) touchent les articulations des membres supérieurs (épaule, coude, main, poignet et doigts) ainsi que le bas du dos.

L'activité professionnelle peut jouer un rôle dans leur apparition, leur durée ou leur aggravation, notamment lorsque l'organisation du travail (répartition de la charge, définition des tâches, gestion des remplacements, etc.) fait émerger deux types de facteurs de risque :

- des facteurs physiques : gestes répétitifs, travail statique, efforts excessifs, positions articulaires extrêmes, port de charges lourdes... ;
- des facteurs psychosociaux : pression temporelle, manque d'autonomie, manque de soutien social, travail monotone.

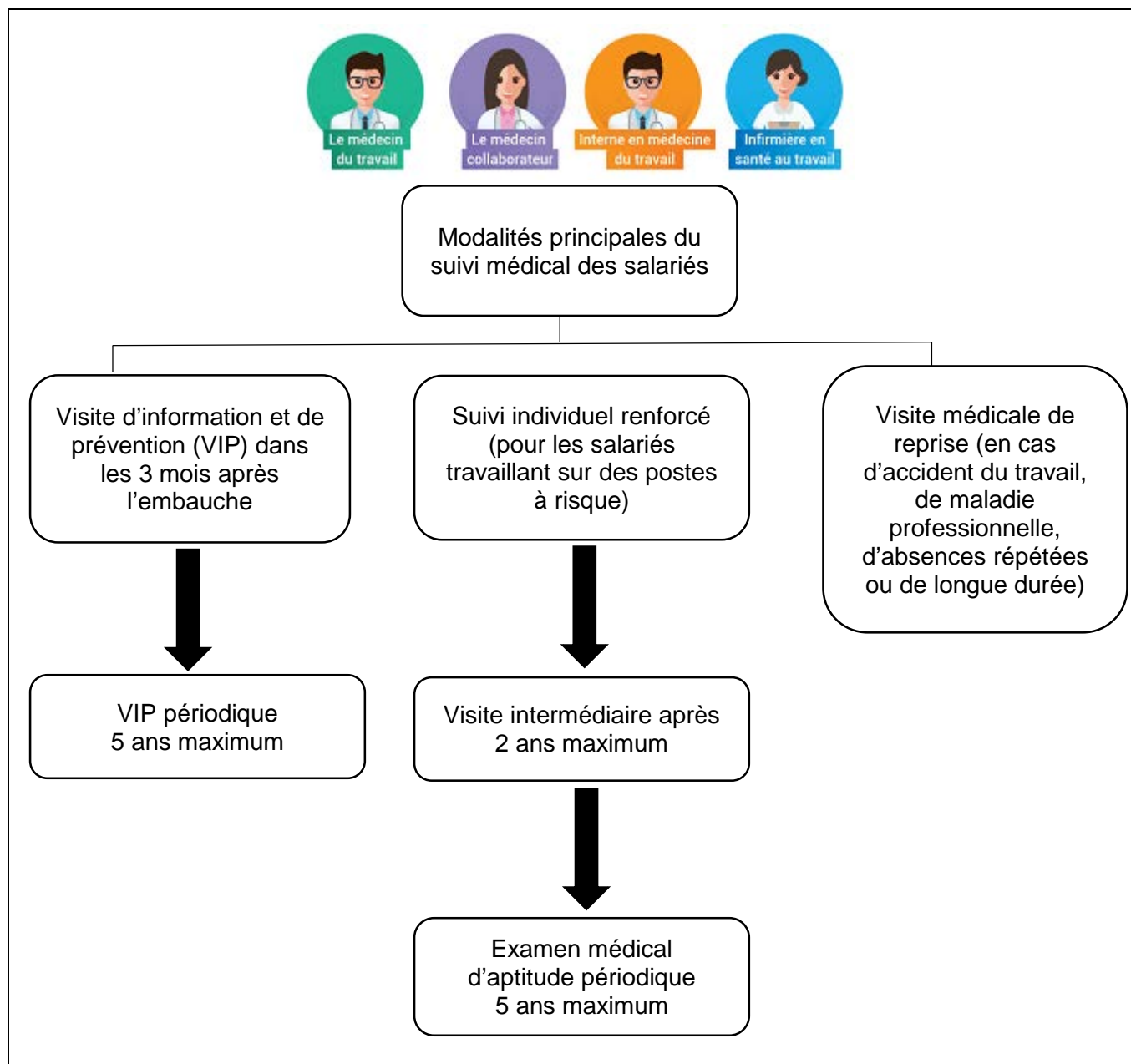
Source : amelie.fr

Document B : Extrait du tableau n° 57 des maladies professionnelles

<div> <div>TABLEAU N° 57</div> <div> Affections péri articulaires provoquées par certains gestes et postures de travail </div> <div> Date de création: 9/11/72 Dernière mise à jour: 07/09/91 </div> </div>		
Désignation des maladies	Délai de prise en charge	Liste LIMITATIVE des principaux travaux
EPAULE: - douloureuse... - enraidie... COUDE Hygromas POIGNET - MAIN - DOIGT -Tendinite -Syndrome canal carpien GENOUX Hygromas... CHEVILLE - PIED	7 jours 90 jours 7 jours 30 jours 90 jours 7 jours	Mouvements répétés ou forcés... Appuis prolongés Mouvements répétés ou forcés..... Appuis prolongés sur le genou...

Source : amelie.fr

Document C : Le suivi individuel de la santé au travail



Source : auteurs

Document D : Responsabilités de l'employeur en matière de santé et sécurité au travail

La **responsabilité civile** entraîne la réparation des préjudices subis par des victimes de maladies professionnelles et d'accidents du travail, notamment par l'octroi de dommages et intérêts. **La responsabilité pénale**, quant à elle, conduit à la condamnation du responsable à une peine d'amende et éventuellement d'emprisonnement, qui visent à punir l'auteur de l'infraction aux règles de santé et de sécurité du travail.

Dans la grande majorité des cas, l'accident du travail et la maladie professionnelle relèvent de la responsabilité civile, mais ils peuvent parfois engendrer des suites pénales en cas de violation flagrante des règlements, et la responsabilité pénale de l'employeur est de plus en plus recherchée. Les sanctions pénales dues au non-respect de la législation du travail en matière d'hygiène et de sécurité sont devenues en effet plus fréquentes au cours de la dernière décennie, en particulier du fait de l'obligation de résultat qui incombe au chef d'entreprise en matière d'évaluation et de prévention des risques professionnels dans son entreprise ...

Source : Officiel Prévention " Accident du travail et responsabilité professionnelle "

Document E : Extrait du DUERP

Extrait de la grille d'évaluation de risques du document de la société Amazon Mise à jour le 01/01/2022						
Fonction professionnelle : préparatrice de commande Opératrice : Anna Maria Date : 08/2021		Famille de risques : TMS		Nombre de salariés : 200 Unité de travail : préparation des commandes Localisation : Centre logistique de Montélimar		
Situation dangereuse	Dommages éventuels	Estimation de la gravité	Estimation de la probabilité	Niveau de priorité de la réduction du risque	Mesures de prévention	
					Existantes	À prévoir
Elle manipule des colis de 20 kg , 6 heures par jour	Tendinite de l'épaule gauche	3	4	?	Formation au PRAP	?

Source : document auteur

Document F : Réglementation relative au Document Unique (DUERP), issue du code du travail

Le Document Unique est fondé sur le décret N°2001-1016 du 5 novembre 2001, relatif à l'hygiène et la sécurité. Il crée l'obligation pour toute entreprise, quels que soient la nature de leur activité ou de leur effectif, de transcrire dans un document annuel unique le résultat de l'évaluation des risques professionnels pour la santé et la sécurité des salariés [...]

Source : [https : www.service-public.fr](https://www.service-public.fr)

Baccalauréat Professionnel – Toutes spécialités	Session 2022
Épreuve : Prévention – Santé - Environnement	SUJET
Repère de l'épreuve : AP 2206-PSE 1	Page 12 / 13

Document G : démarche d'évaluation du risque

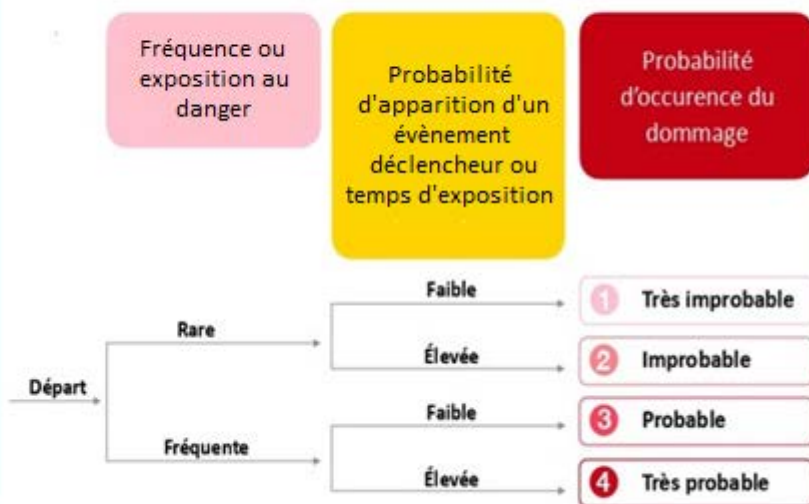
Gravité du dommage

(en fonction des conséquences occasionnées sur l'opérateur)

- 1 **Faible**: accident de travail (AT) ou maladie professionnelle (MP) sans arrêt de travail
- 2 **Moyen**: AT ou MP avec arrêt de travail
- 3 **Grave**: AT ou MP entraînant une incapacité permanente
- 4 **Très grave**: Décès

Probabilité d'occurrence du dommage

(Probabilité que la maladie ou l'accident surviennent)



Évaluation du risque

- Priorité 1** : Réduction du risque nécessaire et prioritaire
- Priorité 2** : Réduction du risque nécessaire mais non prioritaire
- Priorité 3** : Réduction du risque non prioritaire



Source : INRS